

Gebrauchsanweisung

Instructions for use

Mode d'emploi

Gebruiksaanwijzing

Istruzioni per l'uso

Ցուցումներ օգտագործման համար



Brugsanvisning

Bruksanvisning

Käyttöohje

Manual de utilização

Instrucciones para el uso

Колдонуу нускамалары



Οδηγίες χρήσης

Instrukcje użytkowania

Használati utasítás

Инструкция за употреба

Пайдалану нұсқаулығы



Návod k použití

Návod na použitie

Instrucțiuni de utilizare

Инструкции по эксплуатации

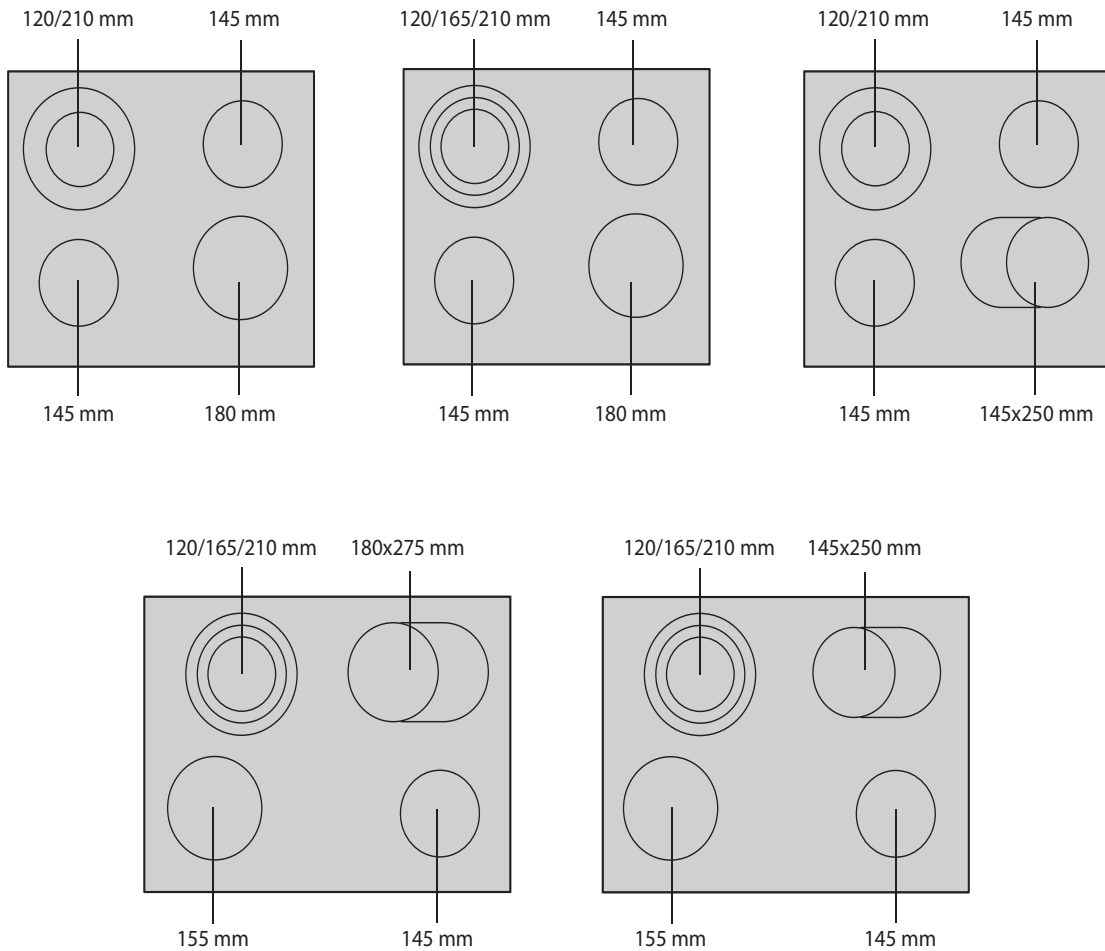
Foydalanish uchun ko'rsatmalar

Hotpoint

ARISTON

Hotpoint

ARISTON



ВАЖНИ ИНСТРУКЦИИ ЗА БЕЗОПАСНОСТТА

ВАШАТА БЕЗОПАСНОСТ И ТАЗИ НА ДРУГИТЕ ХОРА Е МНОГО ВАЖНА

Това ръководство и самият уред предоставят важни съобщения за безопасността, които трябва да се прочетат и винаги да се спазват.



Това е символът за опасност, отнасящ се до безопасността, който предупреждава за потенциални рискове за потребителите и за други лица.

Всички съобщения за безопасността се предхождат от символа за опасност и следните думи:

ОПАСНОСТ

Показва опасна ситуация, която ако не бъде избегната, ще доведе до сериозни наранявания.

ПРЕДУПРЕЖДЕНИЕ

Показва опасна ситуация, която ако не бъде избегната, може да причини сериозни наранявания.

Всички предупреждения, свързани с безопасността, дават конкретни подробности за съществуваща потенциална опасност и посочват как да се намалят рисковете от нараняване, нанасяне на щети или токов удар, произтичащи от неправилна употреба на уреда. Уверете се, че спазвате следните:

- Използвайте предпазни ръкавици за извършване на всички операции по разопаковането и монтирането.
- Уредът трябва да бъде изключен от електрическата мрежа преди извършване на каквито и да е работи по монтирането.
- Монтирането и поддръжката трябва да се извършва от специализиран техник, в съответствие с инструкциите на производителя и при спазване на действащите местни норми за безопасност. Не поправяйте и не подменяйте части от уреда, ако това не е изрично посочено в ръководството за потребителя.
- Този уред трябва да бъде заземен.
- Захранващият кабел трябва да бъде достатъчно дълъг, за да позволи свързване на уреда към контакта на електрозахранването, след като уредът се постави в неговата ниша.
- За да отговаря монтирането на действащата нормативна уредба за безопасността, трябва да се постави прекъсвач за всички полюси с минимално разстояние 3 мм.
- Не използвайте многогнездови контакти или удължители.
- Не дърпайте устройството за захранващия кабел.
- След приключване на монтирането електрическите части вече не трябва да са достъпни за потребителя.
- Уред е предназначен единствено за използване като домакински уред за готвене на храна. Не е разрешена друга употреба (напр. отопляване на помещения). Производителят не носи никаква отговорност за щети, предизвикани от неправилна употреба или от погрешно зададени команди за управление.
- Уредът и достъпните му части стават горещи по време на употреба. Трябва да се внимава за избягване докосването на нагревателите. Много малки (0-3 год.) и малки деца (3-8 год.) трябва да се държат далеч, освен ако не са под постоянно наблюдение.
- Този уред може да се използва от деца на и над 8 години, както и от лица с ограничени физически, сетивни или умствени възможности или с недостатъчен опит и познания, ако са под надзор или са им дадени инструкции за употребата по безопасен начин и разбират възможните опасности. Децата не трябва да си играят с уреда. Почистването и поддръжката от потребителя не трябва да се извършва от деца без надзор.
- Не докосвайте нагревателите на уреда по време и след употреба. Не допускайте контакт на кърпи или други запалими материали с уреда, преди всички негови компоненти да са достатъчно изстинали.
- Не поставяйте запалими материали в уреда или в близост до уреда.
- Прегретите мазнини и олио могат лесно да се възпламенят. Обръщайте особено внимание, когато готвите с хранителни продукти, богати на мазнини и олио.
- В отделението под уреда трябва да се монтира разделителен панел (непредоставен).
- Ако повърхността е напукана, изключете уреда за избягване на вероятност от токов удар (само за уреди със стъклени повърхности).

- Уредът не е предназначен за употреба чрез външен таймер или отделна отдалечена система за управление.
- Използването на плочата за готвене с мазнина или олио, без да се осъществява наблюдение, може да е опасно и да предизвика пожар. НИКОГА не се опитвайте да изгасите пожар с вода. Вместо това изключете уреда и покрийте пламъка, напр. с капак или противопожарно одеяло. Опасност от пожар: не съхранявайте предмети върху повърхностите за готвене.
- Не използвайте парни машини за чистене.
- Метални предмети, като ножове, вилици, лъжици и капаци, не трябва да се поставят върху повърхността на плочата за готвене, тъй като могат да станат горещи.
- След употреба изключете елемента на плочата, като използвате контролата; не разчитайте на детектора за съдове (само за индукционни уреди).


ОПАЗВАНЕ НА ОКОЛНАТА СРЕДА

Изхвърляне на опаковката

Опаковъчният материал може да се рециклира 100% и е маркиран със символа за рециклиране (♻️). Различните части на опаковката не трябва да се разпиляват в околната среда, а да се изхвърлят в съответствие с местните нормативни разпоредби.

Изхвърляне

Този уред е маркиран в съответствие с Европейската директива 2002/96/ЕО относно отпадъци от електрическо и електронно оборудване (WEEE). Като гарантира, че този уред е изхвърлен по правилен начин, потребителят допринася за предотвратяване на потенциални опасни последици за околната среда и здравето на хората.

Символът  върху уреда или придружаващата го документация показва, че този продукт не трябва да се третира като битов отпадък, а да бъде предаден в съответния събирателен пункт, предназначен за рециклиране на отпадъци от електрическо и електронно оборудване.

Съвети за спестяване на електроенергия

За постигане на най-добри резултати се препоръчва:

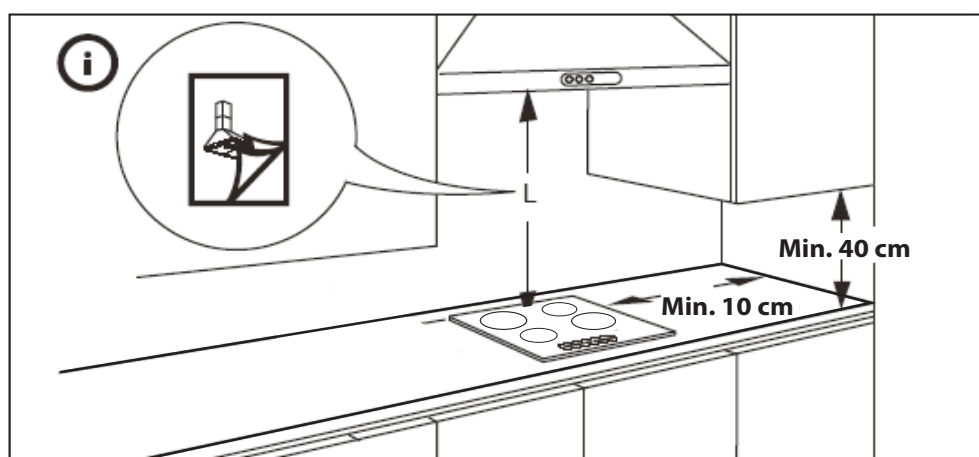
- Използване на съдове с ширина на дъното, която е равна на тази на зоната за готвене.
- Използвайте само съдове с плоско дъно.
- Когато е възможно, дръжте поставени капаци на съдовете по време на готвене.
- Използвайте тенджерата под налягане за спестяване дори на повече енергия и време.
- Поставяйте съда в центъра на зоната за готвене, означена върху плочата.

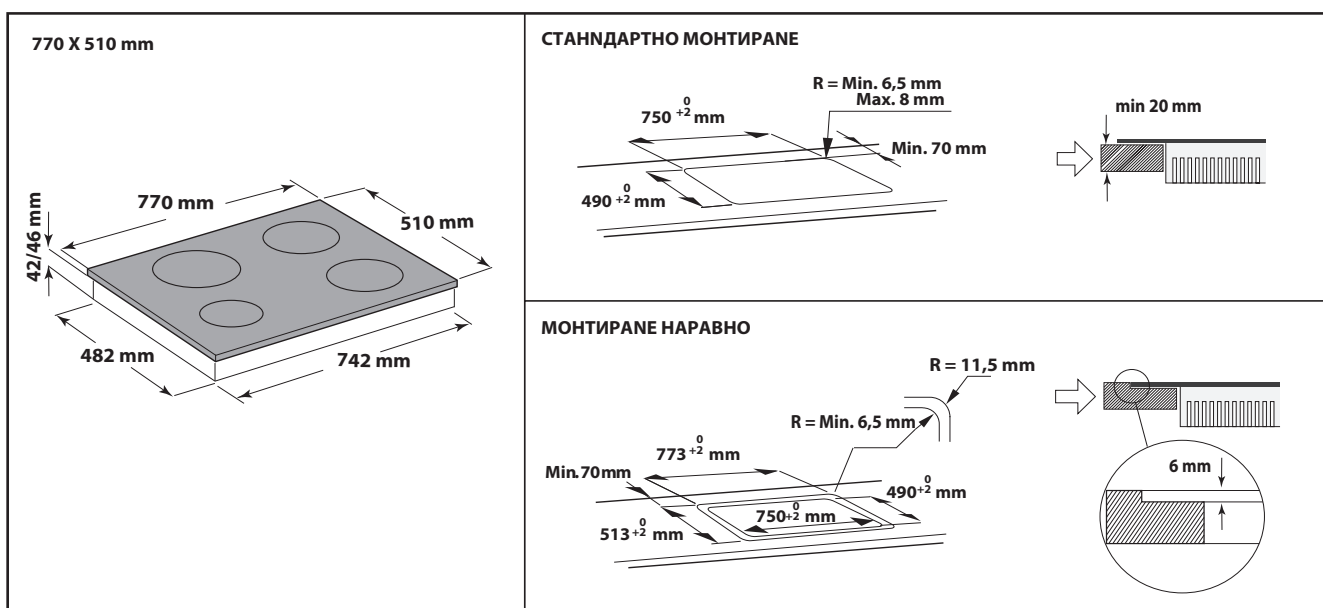
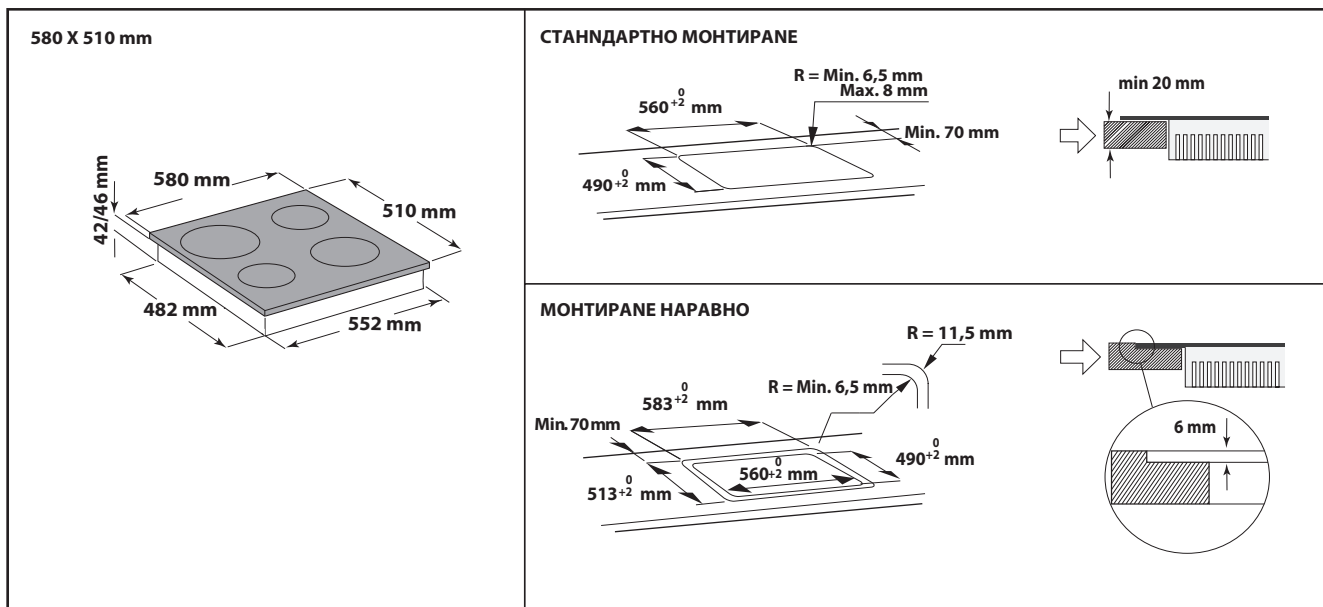
ДЕКЛАРАЦИЯ ЗА ЕКОЛОГИЧЕН ДИЗАЙН

- Този уред отговаря на изискванията за екологичен дизайн на Европейския регламент № 66/2014 в съответствие с Европейски стандарт EN 60350-2.

МОНТИРАНЕ

След разопаковане на продукта проверете за повреди по време на транспортирането. В случай на проблеми се свържете с дистрибутора или отдела за следпродажбено обслужване. За размерите при вграждане и инструкции за монтиране вижте илюстрациите в този параграф. Трябва да се поддържа минимално разстояние между плочата за готвене и аспиратора над нея. Вижте ръководството за потребителя на аспиратора за повече информация.

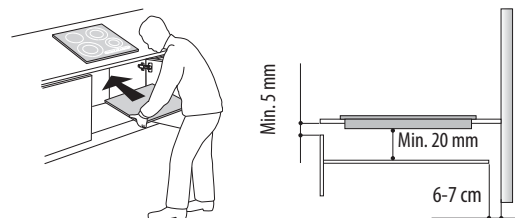




- ⚠ ПРЕДУПРЕЖДЕНИЕ**
- Монтирайте разделителен панел под плочата за готвене;
 - Не монтирайте разделителен панел, ако е монтирана фурна под работния плот;
 - Долната част на продукта не трябва да е достъпна след монтирането;

ВАЖНО:

- Разстоянието между долната част на уреда и разделителния панел трябва да е в съответствие с размерите, посочени на фигурата;
- Ако под плочата за готвене е монтирана фурна, се уверете, че тя е оборудвана с охлаждаща система;
- Не монтирайте плоча за готвене над съдомиялна или перална машина така, че електронните вериги да не влизат в контакт с пара или влага, които могат да ги повредят.

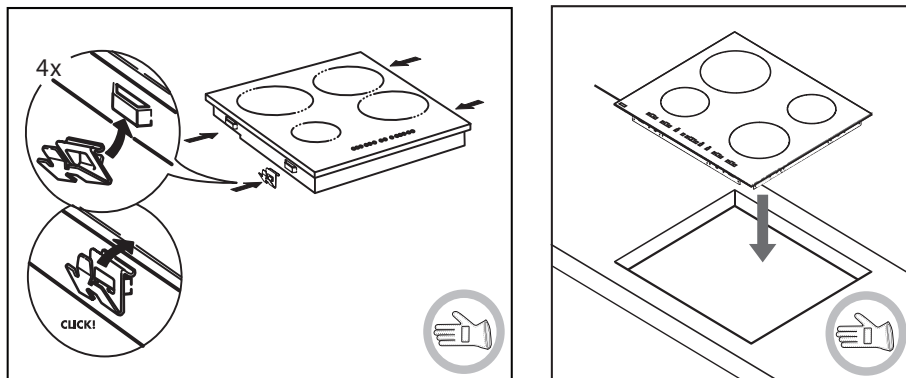


РАЗПОЛАГАНЕ НА ПЛОЧАТА ЗА ГОТВЕНЕ

След извършване на електрическите връзки (вижте главата „Свързване към електрическата мрежа“) поставете всеки от фиксиращите клипсове в специалните отвори на страничните стени на плочата за готвене, както е показано на илюстрацията. След това натиснете плочата за готвене в отвора и проверете дали стъклото е равно и успоредно на работния плот. Фиксиращите клипсове са проектирани за всякакъв вид материал на работния плот (дърво, мрамор и т.н.).

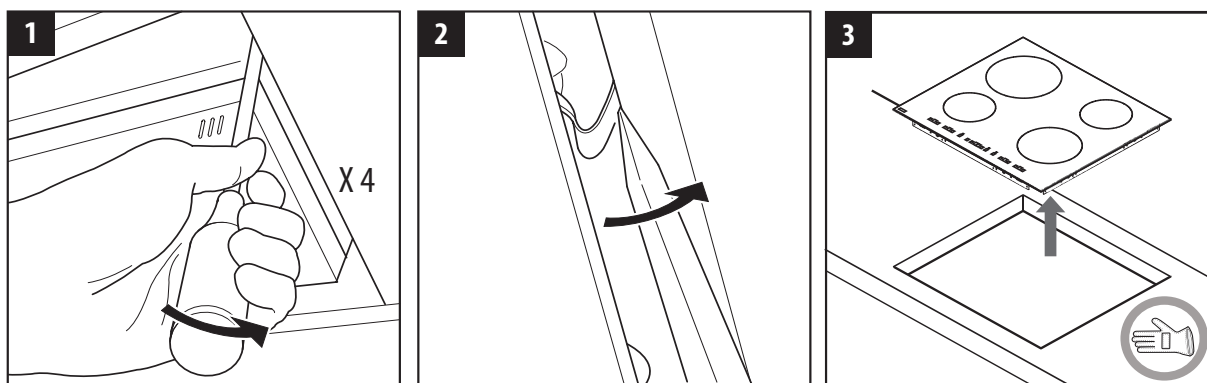
ВАЖНО:

- Използвайте предпазни ръкавици по време на монтиране на плочата за готвене



ОТСТРАНЯВАНЕ НА ПЛОЧАТА ЗА ГОТВЕНЕ

- За да отстраните плочата, използвайте отверка (непредоставена) за изваждане на фиксиращите клипсове в долната част на уреда.



СВЪРЗВАНЕ КЪМ ЕЛЕКТРИЧЕСКАТА МРЕЖА



ПРЕДУПРЕЖДЕНИЕ

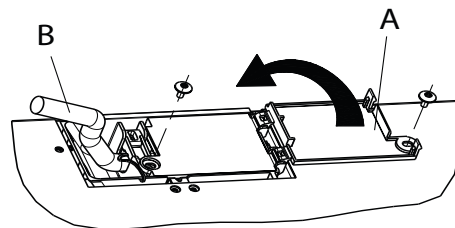
- Изключете уреда от електрозахранването.
- Монтирането трябва да се извърши от квалифициран персонал, запознат с текущите нормативни разпоредби относно безопасността и монтирането.

- Производителят не носи никаква отговорност за наранявания на лица или животни, както и за повреда на имущество в резултат от неспазване на изискванията, предоставени в тази глава.
- Захранващият кабел трябва да е достатъчно дълъг така, че да позволи отстраняване на плочата за готвене от работния плот.
- Уверете се, че напрежението, указано на табелката с номиналните данни, намираща се в долната част на уреда, е същото като това в дома ви.

Свързване към клемния блок

За електрическата връзка използвайте кабел тип H05RR-F, както е посочено в таблицата по-долу:.

Проводници	Брой x размер
220-240V ~ + ⊕	3 x 4 mm ²
230-240V ~ + ⊕	3 x 4 mm ² (само за Австралия)
220-240V 3~ + ⊕	4 x 1,5 mm ²
380-415V 3N~ + ⊕	5 x 1,5 mm ²
380-425V 2N~ + ⊕	4 x 1,5 mm ²



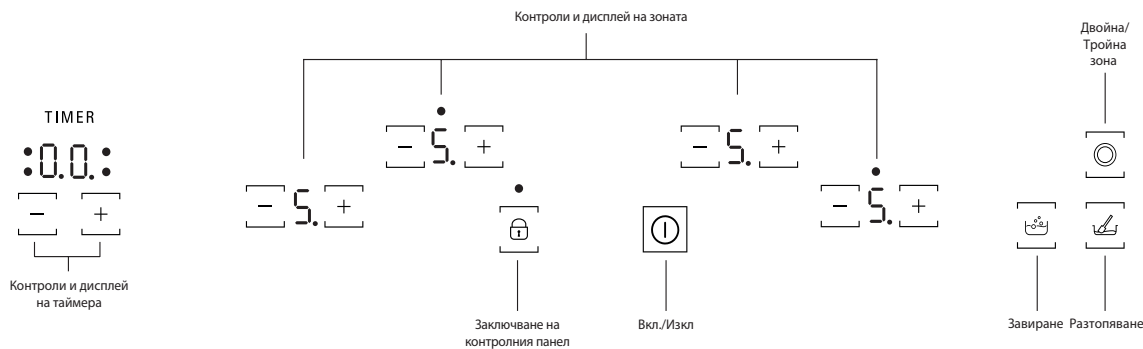
Уредът трябва да е свързан към електрическа мрежа посредством прекъсвач за всички полюси с минимално разстояние 3 мм.

ВАЖНО: жълтият/зеленият кабел за заземяването трябва да бъде свързан към клемата със символа ⊕ и трябва да е по-дълъг от другите кабели.

- Проверете етикета със схемата на връзките в долната част на плочата за готвене и поставете/отстранете мостове в зависимост от типа на връзката;
- Отстранете около 70 мм от обвивката на захранващия кабел (B);
- Отстранете около 10 мм от обвивката от кабелите. След това поставете захранващия кабел в клемната за кабела и свържете кабелите към клемния блок, както е посочено на схемата за връзките, поставена в близост до самия клемен блок;
- Обезопасете захранващия кабел (B) с помощта на клемната за кабел;
- Затворете клемното табло с капака (A), като го фиксирате с предоставения винт;
- След завършване на електрическата връзка поставете плочата за готвене в отвора.

ОПИСАНИЕ НА КОНТРОЛНИЯ ПАНЕЛ

Контролен панел



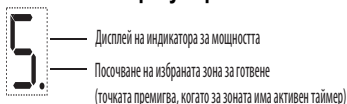
Първа употреба / след спиране на ел. захранване

След свързване на плота към електрическото захранване, контролният панел е заключен. За отключване на контролния панел, докоснете контролните бутони за 2 секунди. Индикаторът за заключване на контролния панел се изключва и плотът може да бъде използван. Прочетете параграф "Заклучване на контролен панел" за повече информация.

ВКЛ./ИЗКЛ. на плочата за готвене

За да включите плочата за готвене, натиснете контролата докато зоната за готвене светне. За да изключите, натиснете същата контрола, докато дисплеите се изключат. Всички зони за готвене са деактивирани. Ако до 30 секунди след включването не бъде избрана функция, плочата за готвене се изключва автоматично.

Включване и регулиране на зоните за готвене



Поставете съда в зоната за готвене, включете плочата за готвене, активирайте необходимата зона за готвене, като натиснете съответните контроли „-“ или „+“: на дисплея ще се покаже „5“. С контролите „-“ и „+“ може да се избира необходимото ниво на мощност от мин. 0 до макс. 9.

Деактивиране на зоните за готвене

За да изключите зоната за готвене, натиснете едновременно контролата „-“ и „+“ или изберете нивото „0“ с контролата „-“. Зоната за готвене се изключва и, ако все още е гореща, на дисплея на зоната се показва буквата „H“.

Заклучване на контролен панел

Тази функция заключва контролите бутони, за да се предотврати случайно активиране на плота. За да се активира заключване на контролния панел, докоснете бутон ; чува се звуков сигнал и се появява светлинен индикатор на дисплея. Контролният панел е заключен освен за функцията изключване. За да деактивирате заключването на контролния панел, повторете процедурата за активиране.

Наличието на вода, разливане на течност от съдове или всякакви предмети, поставени върху контролите бутони, може случайно активира или деактивира заключването на контролния панел.

Таймер

Таймерът може да се използва за задаване на времето за готвене за максимално 99 минути (1 час и 39 минути) за всички зони за готвене. Изберете зоната за готвене, която да се използва, натиснете контролите на таймера „-“ или „+“, при което звуков сигнал посочва функцията. На дисплея се показва „00“. Стойността на таймера може да се намали и увеличи, като задържите пръста си на контролите „+“ или „-“. След избирането на стойност на таймера дисплеят продължава да премигва за 10 секунди, преди да започне отброяването. След като зададеното време изтече, се чува звуков сигнал и зоната за готвене се изключва автоматично. За да деактивирате таймера, изберете зоната за готвене, натиснете едновременно контролите на таймера „-“ и „+“.

ВАЖНО:

- Премигващата точка до нивото на мощността посочва, че функцията за таймер е активна за тази зона.
- Таймерът е наличен за всички зони, но само за една в даден момент.

Индикатор за остатъчна топлина.









Тези индикатори предупреждават потребителя, когато зоните за готвене са все още горещи.

Ако на дисплея се показва , зоната за готвене е все още гореща. Ако индикаторът за остатъчна топлина за дадена зона за готвене все още свети, зоната може да се използва, например за поддържане на храни топли или за разтопяване на масло.

Когато зоната за готвене се охлади, дисплеят се изключва.

Специални функции

Някои модели разполагат със специални функции:

Бутон	Име на функцията	Визуален индикатор	Описание
	Двойна/ Тройна зона		Контролата активира двойната или тройната зона (ако е налична). След като поставите съда/аксесоара в избраната зона за готвене, включете плочата за готвене и изберете зоната за готвене. Изберете нивото на мощност и натиснете контролата еднократно, за да активирате двойната зона, или двукратно за активиране на тройната зона. За да деактивирате функцията, просто натиснете същия бутон. Светодиодите над контролите се включват само ако функцията е активна за избраната зона.
	Завиране	На дисплея се показва: 	Тази функция задава максималната мощност за зоната (например за бързо завиране на вода). След като поставите съда/аксесоара в избраната зона за готвене, включете плочата за готвене и изберете зоната за готвене и натиснете контролите за завиране. След 10 минути използване на функцията уредът автоматично настройва зоната на ниво 9. За да деактивирате функцията, просто натиснете същата контрола или намалете нивото на мощността с „-“. Тази функция може да се използва едновременно с функцията за двойна/тройна зона.
	Разтопяване	На дисплея се показва: 	Тази функция задава ниво на мощност, което е подходящо за бавно разтопяване на деликатни продукти без намаляване на вкусовите качества (шоколад, масло и т.н.). След като поставите съда/аксесоара в избраната зона за готвене, включете плочата за готвене и изберете зоната за готвене и натиснете контролата за разтопяване. За да деактивирате функцията, натиснете същия бутон или натиснете „-“ и „+“, за да изключите зоната. Тази функция може да се използва едновременно с функцията за двойна/тройна зона.

Плочата за готвене също така разполага с функцията за „автоматично изключване“, която изключва зоната за готвене, ако не бъде направена промяна на нивото на мощността след указан период от време в зависимост от самата настройка на мощността. В таблицата е посочен периодът от време за всяко ниво на мощност.

Ниво на мощност	Време за автоматично изкл.
0	30 сек.
1	10 часа
2	5 часа
3	5 часа
4	4 часа
5	3 часа
6	2 часа
7	2 часа
8	2 часа
9	1 часа

ТАБЛИЦА С НИВАТА НА МОЩНОСТТА

Ниво на мощността	Вид готвене	Ниво на употреба (посочва вида готвене и типичната употреба)
Макс. мощност	Завиране	Бързо загряване
		Подходящо за бързо увеличаване на температурата на храните за бързо завиране, ако се касае за вода, или бързо загряване на течности
Висока мощност	9-7	Пържено - завиране
		Подходящо за запичане, започване на готвене, пържено на замразени продукти, бързо завиране
Средна мощност	7-5	Запичане - бавно пържено - завиране - печене
		Подходящо за бавно пържено, поддържане на силно варене, готвене и печене (кратка продължителност, 5-10 минути)
Ниска мощност	2-1	Запичане - готвене - задушаване - бавно пържено - печене
		Подходящо за бавно пържено, поддържане на леко варене, готвене и печене (средна продължителност, 10-20 минути), предварително загряване
Средна мощност	4-3	Готвене - задушаване - бавно пържено - печене
		Подходящо за задушаване, поддържане на леко варене, готвене и печене (дълга продължителност).
Ниска мощност	4-3	Готвене - леко варене - сгъстяване - приготвяне на крем-сос за спагети
		Подходящо за продължително готвене (ориз, сосове, печено месо, риба) с течности (напр. вода, вино, бульон, мляко), приготвяне на крем-сос за спагети.
Ниска мощност	2-1	Разтопяване - размразяване - поддържане на храни горещи - сгъстяване на ризото
		Подходящо за продължително готвене (обеми, по-малки от литър: ориз, сосове, печено месо, риба) с течности (напр. вода, вино, бульон, мляко)
Ниска мощност	2-1	Разтопяване - размразяване - поддържане на храни горещи - сгъстяване на ризото
		Подходящо за разтопяване на масло, бавно разтопяване на шоколад, размразяване на малки продукти и поддържане на току-що приготвени храни горещи (напр. сосове, супи, минестроне)
Ниска мощност	2-1	Разтопяване - размразяване - поддържане на храни горещи - сгъстяване на ризото
		Подходящо за поддържане на току-що приготвени храни горещи, сгъстяване на ризото и поддържане на съдове за сервиране топли (с аксесоар, подходящ за индукционни плочи)

ПОЧИСТВАНЕ



ПРЕДУПРЕЖДЕНИЕ

- Не използвайте парни машини за чистене.

- Преди почистване се уверете, че зоните за готвене са изключени и индикаторът за остатъчна топлина („Н“) не се показва.

ВАЖНО: Не използвайте абразивни гъби или телчета. Употребата им може да повреди стъклото.

- След всяка употреба почиствайте плочата за готвене (когато е изстинала), за да отстраните остатъците и петната, дължащи се на останки от храни.
- Захар или храни с високо съдържание на захар повреждат плочата за готвене и трябва незабавно да се отстранят.
- Солта, захарта и пясъкът могат да надраскат стъклената повърхност.
- Използвайте мека кърпа, абсорбираща кухненска салфетка или специален почистващ препарат за плочи (спазвайте инструкциите на производителя).

РЪКОВОДСТВО ЗА ОТСТРАНЯВАНЕ НА НЕИЗПРАВНОСТИ

- Прочетете и спазвайте инструкциите, предоставени в раздела „Описание на контролния панел“.
- Разгледайте таблицата по-долу:

ОПИСАНИЕ НА ГРЕШКА	ВЪЗМОЖНИ ПРИЧИНИ	РЕШЕНИЕ
Плотът не се включва.	Липсва електрическо захранване.	Проверете дали електрическото захранване е включено.
	Погрешно свързване на основния кабел.	Обърнете се към квалифициран техник за проверка на свързването на кабела.
	Повреда на плота.	Свържете се с отдел техническо обслужване.
Плотът се включва, но не показва редуване на "F" с "L" на всеки дисплей.	Силна светлина над плота за готвене по време на стартиране.	Намалява светлината над контролния панел, рестартирайте плота (изключете и включете отново към захранването).
Плотът се включва, но не визуализира редуване на "F" с един от символите "0, A, C, E, H, J, U, 5, 3, 4, r" на дисплеите.	Повреда на плота.	Рестартирайте плота (изключете и включете отново електрическото захранване), ако проблемът продължава, свържете се с отдел техническо обслужване.
Нагревателят не загрява, но дисплей е включен.	Повреда на плота.	Свържете се с отдел техническо обслужване.
Плотът издава 3 акустични сигнала и след това се изключва.	Един или повече бутони са непрекъснато натискани за повече от 3 секунди.	Отстранете всеки предмет или течност, които са поставени върху контролния панел.
Не е възможно плотът да бъде изключен.	Повреда на плота.	Изключете плота от електрическото захранване и се свържете с отдел техническо обслужване.
Нагревателят не е непрекъснато включен, той се включва и изключва циклично дори ако на дисплея степента на захранване не се променя.	Нормално функциониране на плота.	Цикълът на включване/изключване позволява регулирането на мощността на нагревателя и е напълно нормален. В някои случаи термичната защита може да изключи нагревателя за известно време за да се избегне увреждане на стъклото. Примери за такива случаи са: продължително готвене на високо ниво на мощност, използване на съдове, по-малки от нагревателния елемент, дъната на съдовете не са плоски.
Плотът се включва, но не визуализира редуване на "F" с "c" на дисплеите.	Прегряване на контролния панел.	Изчакайте, докато се понижи температурата на контролния панел. Плотът автоматично ще се включи, когато температурата стадне под оперативната граница.

IMPORTANT: To avoid a permanent damage the hob:

- не използвайте съдове с дъна, които не са плоски;
- не използвайте метални съдове с емайлирани дъно;
- не поставяйте горещи съдове над контролния панел.

СЛЕДПРОДАЖБЕНО ОБСЛУЖВАНЕ

Преди да се обадите на отдела за следпродажбено обслужване:

1. Проверете дали можете да отстраните сами проблема с помощта на „Ръководството за отстраняване на неизправности“.
2. Изключете уреда и след това го включете отново, за да проверите дали проблемът е отстранен.

Ако проблемът продължава след горепосочените проверки, се свържете с най-близкия отдел за следпродажбено обслужване.

Винаги посочвайте:

- кратко описание на неизправността;
- вида на продукта и точния модел;
- сервизните номера (двата 12-цифрени номера след думата „Service“ на етикета в долната част на плочата за готвене или в СЕРВИЗНАТА брошура)
- Вашия пълен адрес;
- Вашия телефонен номер.

SERVICE 0000 000 00000



Ако са необходими някакви поправки, свържете се с **оторизирания център за следпродажбено обслужване** (за да се гарантира използването на оригинални части и правилни поправки). Резервни части се предлагат за 10 години.



400011185425